

Kreuzfahrten

Datenerfassung

Allgemeines

Über das hier besprochene Modul werden alle Stammdaten und Informationen erfasst, welche in der Folge vom TRISS Buchungsmodul und der eigenen Webseite benötigt werden. Die Qualität dieser Eingaben bestimmt somit wesentlich die Effizienzsteigerung der Administration. Einige Informationen wie zum Beispiel diejenigen in der Regionen Tabelle ändern kaum und benötigen somit wenig Pflege und Aufmerksamkeit. Andere wiederum ändern häufig und müssen oft angepasst werden.

Alle Prospekte und Informationen aller Reeder und deren Schiffe in Ihrem Inhouse System abzubilden wird nicht möglich sein. Zu stark unterscheiden sie sich in Struktur und Informationsdichte. Dieses Werkzeug dient somit in erster Linie dazu, alle für einen Verkauf und dessen Administration relevanten Daten auf eine einheitliche Oberfläche zu bringen.

Tipps zur Arbeitstechnik

Cut and Paste

Erfahrungsgemäss wird bei der Stammdateneingabe immer wieder auf ähnliche oder gleiche Daten zurückgegriffen. TRISS unterstützt die in Windows üblichen „Cut and Paste“ Funktionen. Benutzen Sie diese Funktionen!

Zum Beispiel:

- Indem Sie Informationen direkt aus der Webseite der Reederei in das entsprechende TRISS Feld „cut-and-paste“.
- Indem Sie Informationen innerhalb der TRISS Textfelder „cut-and-paste“.
- Indem Sie Hilfsdokumente erstellen - zum Beispiel in Word - und dann bei Bedarf Teile davon mit „cut-and-paste“ einlesen.

Textelemente

An verschiedenen Stellen können Sie Informationen in Form von Textelementen einfügen, allerdings erst, nachdem die Basisinformation gespeichert ist.

Erläutert am Beispiel Kabinentypen heisst das:

1. Erfassen Sie Code, Beschrieb, Grösse in m² und Anzahl und
2. speichern Sie den Eintrag.
3. Mutieren Sie in einem zweiten Schritt den Eintrag indem Sie Textelemente und Bilder zuordnen.

Analog funktioniert dies beim Schiff, den Kreuzfahrten und den Routings.

1. Schritt: Vorbereitende Informationen

Lesen Sie die vorliegenden Informationen vollständig durch. Sie erhalten dabei einen ersten Eindruck über die Datenstruktur und beugen weitgehend Fehlerfassungen vor. Je mehr Sie über die Abhängigkeiten der Daten wissen, desto präziser und zielgerichteter können Sie diese später verwenden.

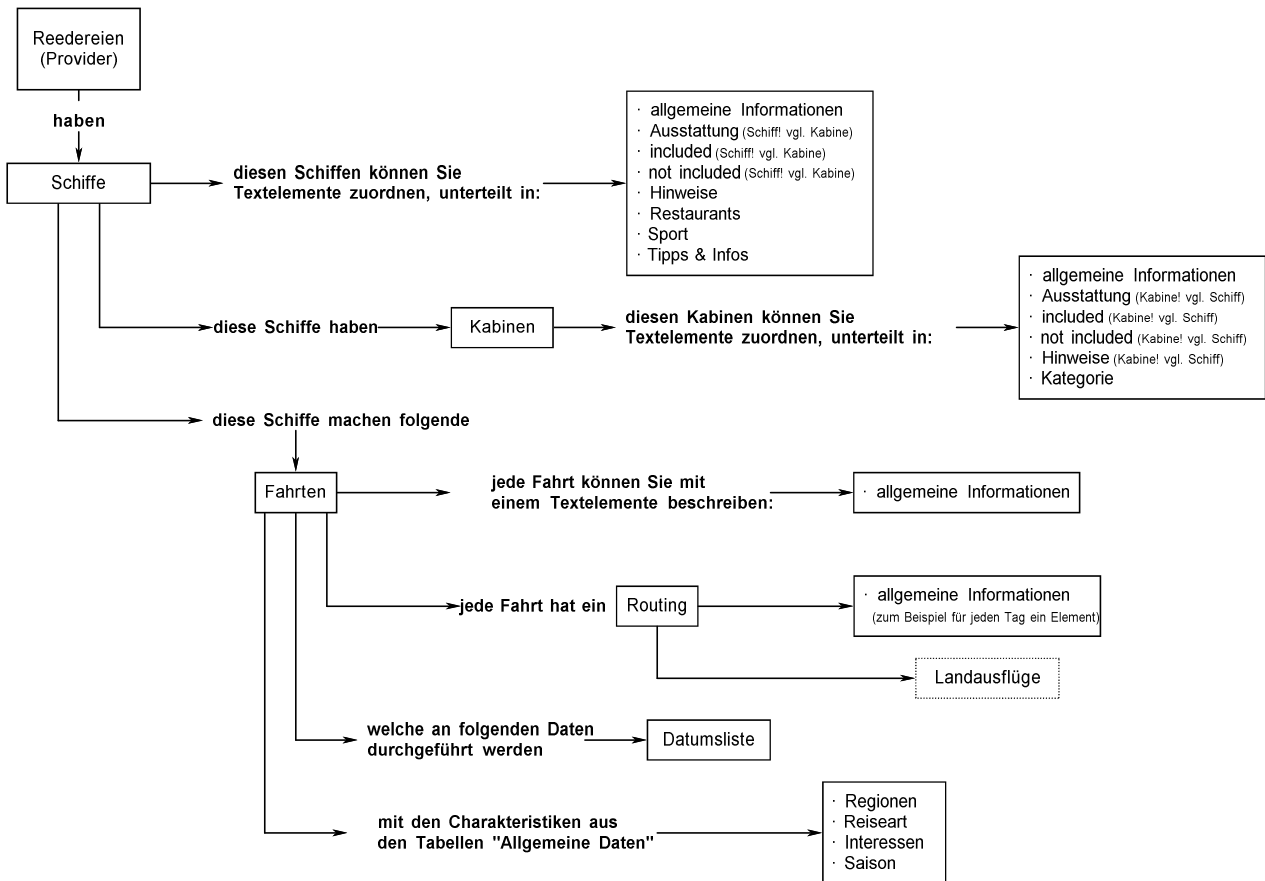
2. Schritt: Allgemeine Daten

Erfassen Sie die Reederei übergreifenden Informationen „Allgemeine Daten...“ der Regionen, Reisearten, Interessen und Saisons. Was es mit diesen Daten auf sich hat, erfahren Sie weiter hinten.

3. Schritt: Katalog um Katalog

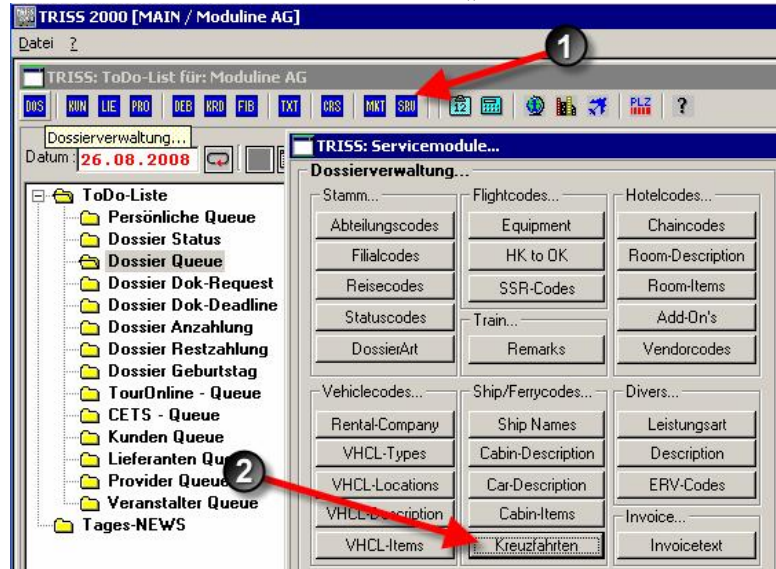
Wir empfehlen Ihnen, systematisch einen Katalog um den anderen vollständig und mit allen für Sie nötigen Details zu erfassen. Bestimmen Sie vorgängig ein realistisches Startdatum. Berücksichtigen Sie dabei die Publikationsdaten der Reedereibroschüren und Zeit die Sie benötigen, um die Daten zu erfassen.

Übersicht

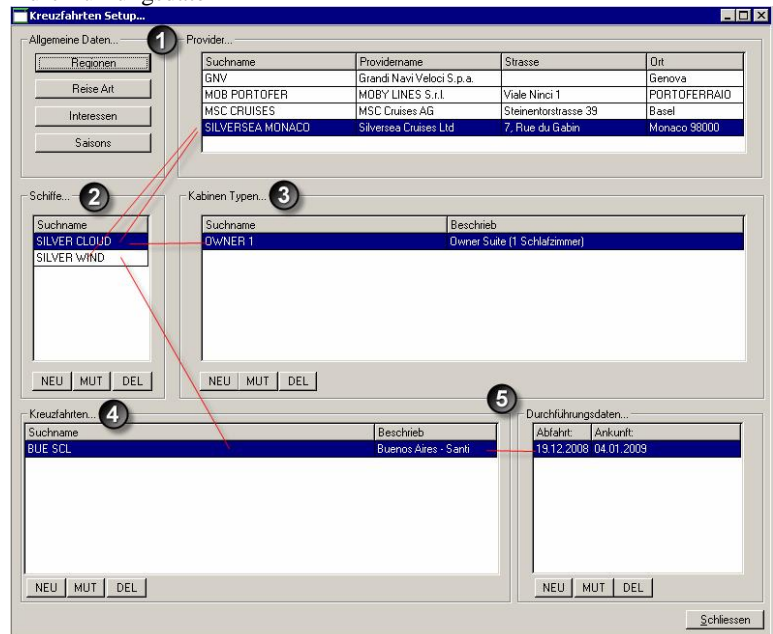


So erfassen Sie die Kreuzfahrten Stammdaten

1. Wählen Sie im Service Modul ❶ die Rubrik „Kreuzfahrten“ ❷.



2. Wählen Sie als erstes den Provider (Reeder) aus und erfassen Sie dann das Schiff, dessen Kabinen, die angebotenen Kreuzfahrten und deren Durchführungsdaten



Besprechung des Kreuzfahrten-Setup... im einzelnen

Die Hinterlegung „Allgemeine Daten“

Die allgemeinen Daten dienen in erster Linie dazu, die einzelnen Kreuzfahrten für Anfragen zu gruppieren. Jeder Eintrag besteht aus einem Code und einem dazugehörigen Texteintrag. Sie entscheiden selbst, wie fein Sie die einzelnen Rubriken gliedern. Wir empfehlen Ihnen, sich zu beschränken und nicht zu sehr ins Detail zu gehen. Sie können jeder Kreuzfahrt beliebig viele Begriffe aus den hier vorerfassten Einträgen zuordnen. Den Text können Sie als Variable in Ihren Dokumenten verwenden.

- Regionen
Zum Beispiel: Karibik, Mittelmeer, östliches Mittelmeer, westliches Mittelmeer, weitere...
- Reise Art
Zum Beispiel: Flusskreuzfahrt, Hochseekreuzfahrt, Round the World, Segler, Trans Atlantik, Themen Reise, weitere...
- Interessen
zum Beispiel: Golf, Musik, Musik klassisch, Musik volkstümlich, weitere...
- Saisons
Zum Beispiel: Frühling, Sommer, Herbst, Winter, Weihnachten, weitere (?)...

Ein Wort zur Lebensdauer der „Allgemeinen Daten“:

Wird ein Begriff aus dieser Hinterlegung gelöscht, so ist dies endgültig. Früher getätigte Zuordnungen verweisen und können ihn nicht wieder hergestellt werden! *Auch dann nicht, wenn Sie denselben Code und dieselbe Bezeichnung verwenden!* Sie können aber Code, Beschreibung und Text beliebig ändern, ohne dass dabei die bereits getätigten Zuordnungen verloren gehen. Die neuen Werte werden übernommen.

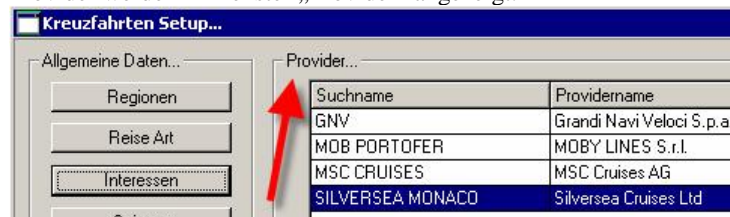
Bevor sie also einen Begriff aus der Liste löschen, sollten Sie über eine Suchabfrage sicher stellen, dass Sie diesen nirgends zugeordnet haben.

Fazit:

Vermeiden Sie wenn möglich das Löschen von Daten aus diesen Hinterlegungen.

Provider

Jedes Schiff muss zwingend einem Provider (Reeder) zugeordnet werden. Die Provider werden im Fenster „Provider“ angezeigt.



Erscheint ein Provider (Reeder) nicht im Auswahlfenster des Kreuzfahrten Setup, muss er zuerst erfasst werden. Die Pflege und das Erfassen von Providern erfolgt über den Adressstamm PRO und läuft analog den übrigen Adressstämmen.



In manchen Fällen sind Lieferanten- und Providerangaben ähnlich oder gleich. Damit Sie die Angaben nicht noch einmal von Null aus eingeben müssen, können Sie im Lieferantenstamm die Funktion L2P (Lieferant to Provider) auslösen. TRISS kopiert dann die Informationen aus dem Lieferantenstamm in den Providerstamm. Ergänzen

oder bearbeiten Sie anschliessend den Eintrag im Providerstamm.

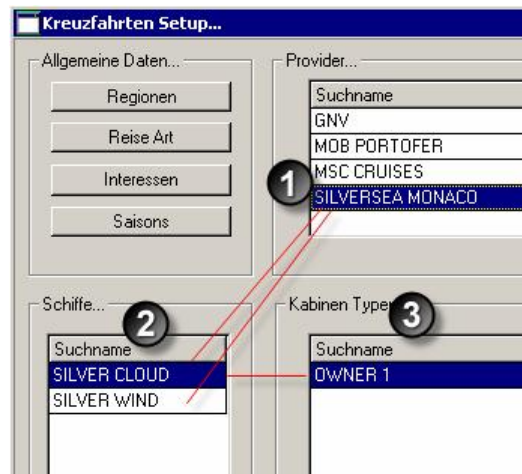


Ein Wort zum Unterschied zwischen Lieferant und Provider:

Der Lieferant stellt Rechnung (Kreditor), während der Provider die Leistung erbringt, und somit meist als Adressat in den Vouchern erscheint.

Schiffe

Welche Schiffe bereits einem Provider zugeordnet sind sehen Sie automatisch, wenn Sie den Auswahlbalken auf den gewünschten Provider positionieren. Im abgebildeten Beispiel wurden zum Provider „Silversea Monaco“ die beiden Schiffe „Silver Cloud“ und „Silver Wind“ erfasst. Der „Silver Cloud“ der Kabinentyp „Owner 1“.



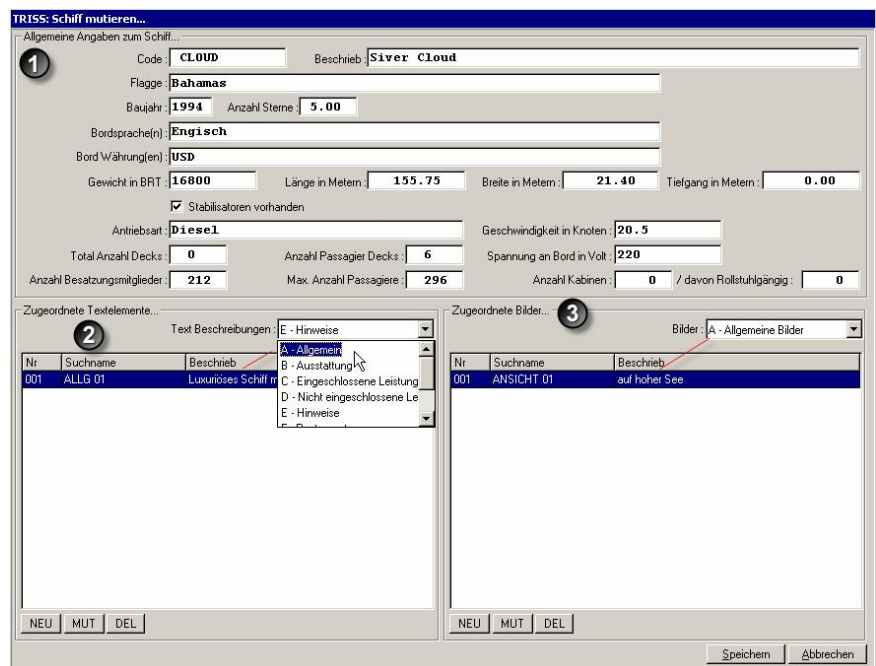
Beschreibung mit den Abhängigkeiten auf dieser Oberfläche vertraut.

Ein Provider kann: Mehrere Schiffe haben.

Ein Schiff kann: Mehrere Kabinentypen haben und verschiedenen Fahrten an verschiedenen Daten unternehmen.

Die meisten Abhängigkeiten sind leicht nachzuvollziehen und bedürfen somit keiner weiteren Erläuterung.

Die Maske „Schiff erfassen...“, respektive „Schiff mutieren...“



Die Daten im Abschnitt „Allgemeine Angaben zum Schiff...“ ❶ sind selbsterklärend.

Nachdem Sie die „Allgemeinen Angaben zum Schiff“ gespeichert haben, können Sie Informationen, welche in der Regel in Textform vermittelt werden, und somit in Abhängigkeit der Sprache des Kunden dargestellt werden müssen, als Textelemente

erfassen. ❷.

Beim Schiff werden die Textelemente in Rubrik wie „Allgemein“, „Ausstattung“, „Eingeschlossene Leistungen“ etc. aufgeteilt. Jeder Rubrik können Sie beliebig viele Textelemente zuordnen. In vielen Fällen werden Sie wohl mit einem einzigen, alles umschreibenden Text pro Rubrik auskommen.

Textelemente zuordnen

Um dem Schiff ein Textelement zuzuordnen gehen Sie wie folgt vor:

1. Wählen Sie die Rubrik, die der Text beschreiben soll.



2. Klicken Sie auf NEU und erfassen Sie den Text.

Achtung Fehlerquelle:

Stellen Sie sicher, dass Sie die Informationen in der richtigen Rubrik erfassen.

Bilder zuordnen

Analog verhält es sich mit Bildern, welche Sie dem Schiff zuordnen können, ❸.

So erfassen Sie ein Bild

1. Suchen Sie das Bild und kopieren Sie es in die Zwischenablage. Sie können dazu auch das Internet und Hilfsprogramme wie „SnagIt“ verwenden. Verwenden Sie immer die beste Qualität und berücksichtigen Sie, dass sich die Darstellungen auf dem Bildschirm in Form, Grösse und insbesondere Qualität von denjenigen auf Ausdrucken und alternativen Medien wie zum Beispiel Handies unterscheiden! Informationen dazu finden Sie in den Dokumentationen der Bildbearbeitungsprogramme.
2. Wählen Sie die gewünschte Rubrik.
3. Klicken Sie auf NEU und geben Sie dem Bild einen Titel und beschreibenden Text.
4. Klicken Sie auf „Einfügen“. TRISS erstellt nun aus dem Original in Ihrer Zwischenablage drei Files in den Grössen „Thumb Pick“, „Normal“ und „Original“ und zeigt das Bild im schwarzen Fenster an.
Wichtig: Diese Ansicht eignet sich nicht zur Qualitätskontrolle, da verschiedene Faktoren das Erscheinungsbild beeinflussen.
5. Speichern Sie die Eingaben.

Kabinen Typen

Erfassen Sie hier die verschiedenen Kabinen, welche auf dem gewählten Schiff angeboten werden. Sie können bei jedem Schiff beliebig viele Kabinen Typen erfassen. Die Felder sind selbsterklärend. Wir empfehlen Ihnen, so weit als möglich die Codierung und Bezeichnung der Reedereien zu übernehmen.

Achtung Fehlerquelle:

Achten Sie darauf, wo Sie die Textelemente „Eingeschlossene Leistungen“ einfügen, ob beim Schiff oder bei der Kabine. Beides ist möglich und hängt von den entsprechenden Leistungen ab. Ein Butler wird wohl eher der Kabine zugeordnet werden müssen, während die Bezeichnung „all included“ wohl eher ein Attribut des Schiffs ist.

Kreuzfahrten

TRISS: Kreuzfahrt mutieren...

Allgemeine Angaben zur Kreuzfahrt...

Code: **BUE SCL** Beschreibung: **Buenos Aires - Santi**

Bordsprache(n): **Englisch**

Bord Währung(en): **US-Dollar**

Dauer in Tagen: **17**

Ab Preis/Währung Ab Preis: **9215.00** **EUR**

Item ist aktiv

Item wird im Internet angezeigt

Anzeige Dauer von-bis: **25.08.2008** **01.12.2008** ← 1

Verkaufspriorität: 5 - mittlere Priorität

Zugeordnete Textelemente... Text Beschreibungen: **A - Reiseverlauf**

Nr	Suchname	Beschreibung
001	HIGHLIGHTS	Highlights

← 2

Zugeordnete Bilder... Bilder: **A - Karten**

Nr	Suchname	Beschreibung
001	ROUTING	Reiseroute

← 3

NEU MUT DEL NEU MUT DEL

Routing Speichern Abbrechen

← 4

Hier wird die eigentliche Kreuzfahrt beschrieben und festgelegt, von wann bis wann die Fahrt im auf ihrer Webseite angezeigt werden soll ❶. Mit einem Textelement ❷ können Sie zusätzlich den Reiseverlauf beschreiben, zum Beispiel um ihn als Teaser auf der Webseite zu verwenden und fahrtenbezogene Bilder einzufügen ❸.

Routing

Im Eingabefenster „Kreuzfahrten mutieren...“ finden Sie zudem die Schaltfläche „Routing“ ❹. Dort können Sie die genaue Route Tag für Tag erfassen.

„Kriterien“

Sie können jeder Fahrt beliebig viele Kriterien aus den Listen Regionen, Reise Art, Interessen, Saisons zuordnen. Diese Zuordnungen erweitern die Suchmöglichkeiten im Backoffice und der Webseite.

Durchführungsdaten

Erfassen Sie die Abfahrts- und Ankunftsdaten der Kreuzfahrt und gegebenenfalls die Reisennummer der Reederei.